



РЕСПУБЛИКА КРЫМ
САКСКИЙ РАЙОН
ДОБРУШИНСКИЙ СЕЛЬСКИЙ СОВЕТ
64-я сессия 1 созыва

РЕШЕНИЕ № 503

«19» апреля 2019 г.

с. Добрушино

Об утверждении Генеральной схемы
санитарной очистки территории
Добрушинского сельского поселения
Сакского района Республики Крым

В соответствии с Федеральными законами от 06.10.2003 №131-ФЗ «Об общих принципах организации местного самоуправления в Российской Федерации», от 24.06.1998 №89-ФЗ «Об отходах производства и потребления», от 10.01.2002 №7-ФЗ «Об охране окружающей среды», постановлением Госстроя РФ от 21.08.2003 №152 «Об утверждении методических рекомендаций о порядке разработки генеральных схем очистки территорий населенных пунктов Российской Федерации»,

Добрушинский сельский совет РЕШИЛ:

1. Утвердить Генеральную схему санитарной очистки территории Добрушинского сельского поселения Сакского района Республики Крым согласно приложению (прилагается).
2. Настоящее Решение вступает в силу со дня его официального опубликования (обнародования) на Портале Правительства Республики Крым: <http://rk.gov.ru> в разделе: муниципальные образования, подраздел - Сакский район (sakimo.rk.gov.ru), муниципальные образования Сакского района, Добрушинское сельское поселение и на информационном стенде Добрушинского сельского совета по адресу: с. Добрушино, ул. Школьная, 30.
3. Контроль за исполнением настоящего решения возложить на постоянную комиссию Добрушинского сельского совета по жилищно-коммунальному хозяйству, транспорту, строительству, по аграрным вопросам, экологии, природным ресурсам, имущественным и земельным отношениям.

Председатель Добрушинского
сельского совета – глава администрации
Добрушинского сельского поселения



А.Н.Петайкина

ГЕНЕРАЛЬНАЯ СХЕМА САНИТАРНОЙ ОЧИСТКИ ТЕРРИТОРИИ ДОБРУШИНСКОГО СЕЛЬСКОГО ПОСЕЛЕНИЯ САКСКОГО РАЙОНА РЕСПУБЛИКИ КРЫМ

1. ОСНОВАНИЕ ДЛЯ РАЗРАБОТКИ ГЕНЕРАЛЬНОЙ СХЕМЫ ОЧИСТКИ ТЕРРИТОРИИ ДОБРУШИНСКОГО СЕЛЬСКОГО ПОСЕЛЕНИЯ САКСКОГО РАЙОНА РЕСПУБЛИКИ КРЫМ

Очистка и уборка территорий современных населенных пунктов должна развиваться на основе прогнозируемых решений. Генеральная схема является программным документом, который определяет направление развития данной сферы деятельности на территории Добрушинского сельского поселения, дает объективную оценку и возможность принятия руководителями органов местного самоуправления Добрушинского сельского поселения и руководителями специализированных, в данной сфере предприятий всех форм собственности, правильных решений в сфере санитарной очистки и обращения с отходами на подведомственных территориях.

Санитарная очистка населенного пункта – одно из важнейших санитарно-гигиенических мероприятий, способствующих охране здоровья населения и окружающей природной среды, включая в себя комплекс работ по сбору, удалению, обезвреживанию и переработке коммунальных отходов, а также уборке территорий населенного пункта.

Генеральная схема определяет очередность осуществления мероприятий, объемы работ по всем видам санитарной очистки, методы сбора, удаления, обезвреживания и переработки отходов, необходимое количество уборочных машин, целесообразность проектирования, строительства или реконструкции объектов системы санитарной очистки, ориентировочные капиталовложения на строительство и приобретение основных средств.

Генеральная схема является одним из инструментов реализации Федерального закона от 10.01.2002г. №7-ФЗ «Об охране окружающей среды», Федерального закона от 24.06.1998г. №89-ФЗ «Об отходах производства и потребления», Федерального закона от 30.03.1999г. №52-ФЗ «О санитарно-эпидемиологическом благополучии населения».

Генеральная схема разрабатывается в соответствии с Методическими рекомендациями о порядке разработки генеральных схем очистки территорий населенных пунктов Российской Федерации, утвержденными постановлением Госстроя России №152 от 21.08.2003г. и СанПиН 42-128-4690-88 «Санитарными правилами содержания населенных мест».

Система санитарной очистки и уборки территорий населенных мест должна предусматривать рациональный сбор, быстрое удаление, надежное обезвреживание и экономически целесообразную утилизацию бытовых отходов (хозяйственно-бытовых, в том числе пищевых отходов из жилых и общественных зданий, предприятий торговли, общественного питания и культурно-бытового назначений;

жидких из неканализованных зданий; уличного мусора и смета и других бытовых отходов, скапливающихся на территории населенного пункта) в соответствии с Генеральной схемой очистки населенного пункта, утвержденной постановлением администрации поселения.

2. КРАТКАЯ ХАРАКТЕРИСТИКА ДОБРУШИНСКОГО СЕЛЬСКОГО ПОСЕЛЕНИЯ

Добрушинское сельское поселение Сакского района Республики Крым расположено в 50 км от районного центра города Саки. В состав поселения входят земли муниципальной, государственной и частной формы собственности. Площадь территории поселения составляет 140,59 км². Административным центром поселения является село Добрушино. Границы поселения установлены Законом Республики Крым от 4 июня 2014 года №15-ЗРК «Об установлении границ муниципальных образований и статусе муниципальных образований в Республике Крым».

На территории Добрушинского сельского поселения расположены населенные пункты: с. Добрушино, с. Елизаветово, с. Известковое, с. Солдатское и с. Шалаши. Водные объекты общего пользования отсутствуют.

Данные по численности населения по состоянию на 01.01. 2017-01.01.2018 года.

Таблица 1

Территориальные единицы (населенные пункты)	Количество жителей на 01.01.2017/ на 01.01.2018	Расстояние до административного центра поселения (км)	Расстояние до административного центра района (км)
с. Добрушино	1193/1333	0	50
с. Елизаветово	763/853	8	58
с. Известковое	92/105	7	44
с. Солдатское	101/157	10	66
с. Шалаши	75/92	18	69

18 марта 2014 года в Москве подписан и 21 марта 2014 года ратифицирован Договор между Российской Федерацией и Республикой Крым о принятии в Российскую Федерацию Республики Крым и образовании в составе Российской Федерации новых субъектов: Республика Крым и город федерального значения Севастополь (Федеральный Конституционный Закон от 21.03.2014 №6-ФКЗ «О принятии в Российскую Федерацию Республики Крым и образовании в составе Российской Федерации новых субъектов - Республики Крым и города федерального значения Севастополя»).

Объекты социальной инфраструктуры

Важными показателями качества жизни населения являются наличие и разнообразие объектов обслуживания, их пространственная, социальная и экономическая доступность. Следует обратить внимание, что при решении проблем совершенствования культурно – бытового обслуживания населения в условиях современного развития необходимо выделять так называемые социально –

нормируемые отрасли, деятельность которых определяется государственными задачами и высокой степенью социальной ответственности перед обществом.

Объекты образования.

К необходимым населению нормируемым учреждениям образования относятся: детские дошкольные учреждения и общеобразовательные школы (повседневный уровень), учреждения начального профессионального и среднего специального образования (периодический уровень).

К учреждениям образования относятся: МБОУ «Добрушинская средняя школа» (с. Добрушино, ул. Школьная, 33) МБОУ «Елизаветовская средняя школа» (с. Елизаветово, ул. Школьная, 28), МБДОУ «Колосок с. Добрушино» (с. Добрушино, ул. Виноградная, 5).

Объекты здравоохранения.

1. АОПСМ

Здравоохранение - одна из важнейших отраслей обслуживания населения, основная задача которой состоит в постоянном улучшении состояния здоровья населения и увеличении продолжительности его жизни.

К необходимым населению нормируемым объектам здравоохранения относятся учреждения первого уровня обслуживания - фельдшерско-акушерские пункты (ФАП).

На территории Добрушинского сельского поселения работают: Добрушинская амбулатория общей практики семейной медицины (с. Добрушино, ул. Школьная, 34,) и Елизаветовский ФАП (с. Елизаветово, ул. Первомайская, 55)

Организации, учреждения и предприятия связи.

К учреждениям повседневного уровня обслуживания относятся административно-хозяйственные объекты: Добрушинский сельский совет (с. Добрушино, ул. Школьная, 30), отделения связи, расположенные по адресу: с. Добрушино ул. Школьная, 30, с. Елизаветово, ул. Первомайская, 57.

Объекты торговли, общественного питания, бытового обслуживания и жилищно-коммунального хозяйства.

Практически все объекты розничной торговли, общественного питания и бытового обслуживания находятся в настоящее время в сфере частного предпринимательства и потребность в них, как и целесообразность размещения в населенном пункте, определяется рынком.

В Добрушинском сельском поселении функционируют:

Таблица 2				
№ п/ п	Наименование объекта	Адрес, местоположение	Характеристики объекта	Количественные показатели
Магазины смешанных товаров				
1	Магазин ИП Шпилева Л.В.	с. Добрушино, ул. Урожайная, 12	Отдельно стоящее здание	

2	Магазин ИП Кубединов Р. Ш.	с. Добрушино, ул. Школьная, 28	Отдельно стоящее здание	
3	Магазин ИП Мазов А.А.	с. Добрушино, ул. Урожайная, 43	Отдельно стоящее здание	
4	Магазин ИП Сайитжалилова С.С.	с. Елизаветово, ул. Полтавская, 26	Здание расположено на территории частного двора	
5	Магазин ИП Шпилевая Л.В.	с. Елизаветово, ул. Первомайская, 25	Отдельно стоящее здание	
	Магазин ИП Енгальчев Р.В.	с. Елизаветово, ул. Ленина, 17	Здание расположено на территории частного двора	

Объекты культуры и искусства, библиотечного обслуживания населения.

Качество и комфортность проживания населения находятся в полной зависимости от системы обслуживания, предоставляемых услуг и сервиса. В современных экономических условиях вопрос организации системы учреждений культурно-бытового обслуживания определяется статусом поселения, уровнем жизни и необходимой потребностью в них.

К нормируемым учреждениям культуры и искусства повседневного уровня обслуживания относятся учреждения клубного типа с киноустановками и филиалы библиотек. Дома культуры и библиотеки совмещают функции периодического и повседневного обслуживания.

На территории Добрушинского сельского поселения функционируют:

- Добрушинский Дом культуры;
- Елизаветовский сельский клуб;
- библиотека в с. Добрушино;
- библиотека в с. Елизаветово;

Объекты малого и среднего бизнеса

Задача администрации Добрушинского сельского поселения оказывать содействие индивидуальным предпринимателям, чья деятельность направлена на удовлетворение социальных нужд населения муниципального образования.

- Устойчивое социально-экономическое развитие Поселения предполагает:
- существенный прогресс в развитии основных секторов экономики, создание новых рабочих мест;
 - новое жилищное строительство, в том числе строительство служебного жилья;
 - организацию современных инженерных систем и улучшение транспортного обслуживания;
 - бережное использование природных ресурсов;
 - создание сферы благоприятной для жизни и отдыха населения;
 - формирование репутации Поселения как части Сакского района экологически привлекательной, комфортной для проживания и открытой для инвестиций.

Цели устойчивого социально-экономического развития поселения:

- 1) Повышение уровня жизни населения;
- 2) Сохранение и приумножение природных ресурсов для будущих поколений.

Генеральная схема очистки территории Добрушинского сельского поселения

Выделяются следующие этапы обращения с отходами:

- образование (жилые и административные здания, школы, детский сад, магазины, ДК и т.д.);
- сбор (транспортировка отходов к месту накопления отходов – контейнерным площадкам);
- использование (фактически, в поселении производится использование многих видов образующихся отходов, для собственных нужд, например, пищевые отходы для корма домашних животных; ботва, сухие листья и ветки для компостирования, отходы бумаги и древесины для растопки печей и т.д.)
- транспортировка от специально оборудованных контейнерных площадок;
- размещение.

Необходимыми мерами по улучшению санитарного состояния Добрушинского сельского поселения будут являться:

- разработка, утверждение и реализация генеральной схемы санитарной очистки поселения;
- ликвидация несанкционированных свалок.

Сбор твердых бытовых отходов, образующихся от уборки жилых помещений и административных зданий, объектов социальной сферы (клубные учреждения, магазины) должен производиться в типовые контейнеры, размещенные на оборудованных контейнерных площадках или в местах временного складирования твердых бытовых отходов, утвержденных администрацией Добрушинского сельского поселения.

Среднегодовые нормы накопления и образования твердых бытовых отходов, приведенные в Таблице 3, приняты согласно следующим документам:

- СНиП 2.07.01-89* «Градостроительство. Планировка и застройка городских и сельских поселений»;
- Сборнику удельных показателей образования отходов производства и потребления, утвержденному заместителем председателя государственного комитета Российской Федерации по охране окружающей среды в 1999г.;
- Сборнику удельных показателей «Предельное количество токсичных промышленных отходов, допускаемых для складирования в накопителях», утвержденному Минжилхозом РСФСР 30.05.1988 г. №85-191-1.

Расчет среднегодового сбора ТБО на территории поселения произведен в соответствии с нормами накопления твердых бытовых отходов, утвержденных постановлением Совета Министров АР Крым 27.06.2006 года в редакции Постановления №235 от 30.04.2009 года и составляет 14000 м³.

НОРМЫ

накопления твердых бытовых отходов для объектов общественного,
административного и культурно-бытового назначения

Таблица 3

№ п/п	Наименование объекта	наименование расчетной единицы	Нормы накопления на одну расчетную единицу, куб.м.	
			среднесуточная	среднего довая
1	Общезижение	место	0,00411	1,5
2	Больница	место	0,00274	1,0
3	Поликлиника	посещение	0,0001	0,036
4	Детские дошкольные учреждения	место	0,00104	0,38
5	Школа	учащийся	0,00033	0,12
6	Предприятия торговли	1 кв.м. торговой площади		
7	Продовольственный промтоварный магазины	1 кв.м. торговой площади	0,00274 0,00137*	1,0 0,5*
8	Выносная торговля (курортный сезон)	1 кв.м. торговой площади	0,01	
9	Рынок	1 кв.м. торговой площади	0,00164	0,6
10	Кафе	1 посадочное место	0,00329 0,00274*	1,2 1,0*
11	Склад	1 кв.м. площади	0,00016	0,06
12	Административные и общественные учреждения и организации	рабочее место	0,00104	0,38
13	Предприятия бытового обслуживания	рабочее	0,00318	1,16

		место		
14	Учреждения культуры:	рабочее	0,000068	0,25
		место		
15	Место содержания домашних животных	1 голова		
	Корова	1 голова		8000 кг.
	Лошадь	1 голова		6000 кг.
	Свинья	1 голова		1500 кг.
	Коза, овца	1 голова		800 кг.
	Птица	1 голова		5,5 кг.

Примечание:

1. * в числителе нормы даны без отбора пищевых отходов и вторсырья, а в знаменателе с отбором пищевых отходов и вторсырья
 2. Нормы приведены без учета случайного мусора, накапливающегося в урнах при входе, который составляет дополнительно на каждую урну (емкостью 8 л.) 2,0 куб.м. в год.
 3. Нормы приведены без учета дворовых отходов (смета, листьев, веток), которые составляют дополнительно с 1 кв.м. в год:
 - для усовершенствованных покрытий – 0,012 куб.м.;
 - для неусовершенствованных покрытий – 0,02 куб.м.;
 - дорожки и площадки в парках, скверах и т.п. – 0,008 куб.м.
- При массовой обрезке деревьев на территориях, прилегающих к данным объектам, срезанные ветки вывозятся по отдельной заявке или службами, производящими обрезку.
4. Нормы для объектов, не перечисленных в таблице, принимаются по аналогу. Если аналогов нет – по фактическому накоплению.
 5. При контейнерной очистке расчет с заказчиком может производиться по емкости контейнера.
 6. Дома средней степени благоустройства (водопровод, канализация) с отоплением на твердом топливе – 2,20 м³/в год на 1 чел.
 7. Неблагоустроенные дома с отоплением на твердом топливе – 2,50 м³/в год на 1 чел.
 8. Дома частного сектора с приусадебным участком установленных размеров на твердом топливе - 2,50 м³/в год на 1 чел.

3. ОЦЕНКА СУЩЕСТВУЮЩЕГО СОСТОЯНИЯ САНИТАРНОЙ ОЧИСТКИ ТЕРРИТОРИИ ДОБРУШИНСКОГО СЕЛЬСКОГО ПОСЕЛЕНИЯ

Анализ состояния систем утилизации ТБО показал, что поселение последние 20 лет испытывало большие трудности по организации вывоза мусора. Это касается и жилых зон, и всей территории поселения. Следствием отсутствия в течение 20 лет программы сбора и утилизации ТБО являются повсеместно существующие несанкционированные свалки. За два года часть несанкционированных свалок утилизирована. Работа по утилизации свалок продолжается за счет безвозмездной помощи депутатов и предпринимателей, проживающих на территории Добрушинского сельского поселения. Систематический сбор и вывоз ТБО с 2019 года региональный оператор ГУП РК «Крымэкоресурсы» еженедельно.

Обеспечение чистоты и порядка на территории сельского поселения

На территории муниципального образования действуют «Правила по благоустройству территории муниципального образования Добрушинское сельское поселение Сакского района Республики Крым», утвержденные 11 сессией Добрушинского сельского совета от 08.04.2015 года, решение №76, которые устанавливают порядок содержания и организацию уборки территории поселения, включая прилегающие к границам зданий, строений, сооружений и ограждений. Все юридические и физические лица, в т. ч. и индивидуальные предприниматели, расположенные или осуществляющие свою деятельность на территории сельского поселения, независимо от форм собственности и ведомственной принадлежности, должностные лица и граждане обязаны выполнять определенные требования.

Территория сельского поселения закреплена за предприятиями, учреждениями, организациями независимо от организационно-правовых форм и физическими лицами для регулярной или периодической уборки и контроля за соблюдением чистоты и порядка.

Система санитарной очистки и уборки территорий должна предусматривать рациональный сбор, быстрое удаление бытовых отходов (хозяйственно – бытовых), в том числе пищевых отходов из жилых и общественных зданий, предприятий торговли, общественного питания и культурно - бытового назначения; жидких - из зданий, не оборудованных системой канализации; уличного мусора и других бытовых отходов.

Зимняя уборка улиц, тротуаров и дорог заключается в своевременном удалении свежевыпавшего, а также уплотненного снега и наледи.

Летняя уборка включает сбор мусора на дорогах и улицах, в местах общественного пользования, в местах массового скопления людей, на газонах, поливку газонов. Периодичность выполнения основных операций по уборке устанавливается администрацией сельского поселения в зависимости от значимости (категорий) улиц.

На всех улицах и остановках общественного транспорта, у магазинов и других местах общего пользования юридическими лицами и гражданами, в ведении которых находятся указанные территории (здания), должны быть выставлены урны в соответствии с санитарными нормами Санитарные правила и нормы СанПиН 42-128-4690-88 «Санитарные правила содержания территорий населенных мест» (утв.

Минздравом СССР 5 августа 1988г. N 4690-88), очистка урн должна производиться ежедневно по мере их наполнения.

Сбор и вывоз твердых бытовых отходов организаций и предприятий

Юридические лица, иные хозяйствующие субъекты, осуществляющие свою деятельность на территории сельского поселения, обязаны организовывать и проводить мероприятия по сбору, вывозу и утилизации мусора и твердых бытовых отходов.

Территория предприятий, организаций, учреждений и иных хозяйствующих субъектов - часть территории, имеющая площадь, границы, местоположение, правовой статус и другие характеристики, отражаемые в Государственном земельном кадастре, переданная (закрепленная) целевым назначением за юридическими или физическими лицами на правах, предусмотренных законодательством. Прилегающая территория - территория, непосредственно примыкающая к границам здания или сооружения, ограждению, строительной площадке, объектам торговли, рекламы и иным объектам, находящимся на балансе, в собственности, владении, аренде у юридических или физических лиц, в т. ч. и у индивидуальных предпринимателей.

За отдельными предприятиями и организациями в ряде случаев могут быть закреплены для уборки и содержания территории, не находящиеся в непосредственной близости от этих предприятий и организаций, но имеющие связь с их производственной, хозяйственной или иной деятельностью.

Уборка и содержание объектов с обособленной территорией (клубы, ФАПы и т. д.) на расстоянии 10 метров по периметру ограждения, а также отдельно стоящих объектов (киоски, магазины и т. д.), независимо от формы собственности и прилегающей к ним территории на расстоянии 15 метров от крайней стены здания, сооружения по всему периметру, осуществляется силами граждан и организаций, в чьем ведении или владении находятся эти объекты.

Территории предприятий и организаций всех форм собственности, подъездные пути к ним, а также санитарно-защитные зоны предприятий убираются силами этих предприятий (организаций). Санитарно-защитные зоны предприятий определяются в соответствии с требованиями СанПиН 2.2.1/2.1.1.1200-ФЗ «Санитарно-защитные зоны и санитарная классификация предприятий, сооружений и иных объектов».

Территории строительных площадок и подъездные пути к ним должны содержаться в соответствии со СНиП 3.01.01-85 «Организация строительного производства», СП 12-136-2002. Уборка территории вокруг строительных площадок не менее чем в 10 метровой зоне по периметру (с учетом границ градостроительной обстановки) и подъездных путей осуществляется силами строительной организации, или застройщика (по их договору).

Для обеспечения сбора и вывоза твердых бытовых отходов организации, предприятия и индивидуальные предприниматели заключают с эксплуатирующими организациями договор на уборку прилегающих территорий (либо убирают прилегающую территорию самостоятельно), договор на складирование твердых бытовых отходов и договор на вывоз твердых отходов, который заключается со специализированной организацией.

Сбор и вывоз твердых бытовых отходов населения, проживающего в частных домовладениях

Собственники, владельцы, пользователи и арендаторы объектов индивидуального жилого сектора обязаны:

- содержать в чистоте свои участки, палисадники, придомовые территории на расстоянии 5 метров по всему периметру земельного участка, выезды на проезжую часть дороги;
- своевременно удалять отходы, содержимое выгребных ям, грязь и снег своими силами и средствами или силами эксплуатирующих организаций по уборке поселения на договорной основе;
- иметь документы, подтверждающие факт удаления отходов законным путем (договор, абонентскую книжку, квитанции об оплате разовых услуг по вывозу крупногабаритных отходов, очистке и вывозу содержимого выгребных ям, золы (для печного отопления));
- иметь оборудованную выгребную яму, не допускать сооружения выгребных ям на газонах, вблизи трасс питьевого водопровода, водоразборных колонок, объектов уличного благоустройства (цветников, скамеек, беседок);
- не допускать сжигания, захоронения в земле и выбрасывания на улицу (включая водоотводящие лотки, канавы, закрытые сети и колодцы хозяйственной канализации) отходов (в том числе упаковочных материалов, пластиковых бутылок, полиэтиленовых пакетов, металлических банок, стекла, строительного мусора, рубероида, садово-огородной гнили), трупов животных, пищевых отходов и фекальных нечистот;
- не допускать без согласования уполномоченных органов складирование стройматериалов, размещение транспортных средств, иной техники и оборудования в зеленой зоне, на улицах, в переулках и тупиках (в том числе перед домами, в промежутках между домами и иными постройками);
- после проведения месячника по благоустройству обеспечить в трехдневный срок вывоз за свой счет всего дворового мусора на свалку (полигон по захоронению твердых бытовых отходов);
- предъявлять для осмотра представителям администрации сельского поселения, органам санитарно-эпидемиологического, земельного и экологического контроля дворовые объекты санитарной очистки (выгребные ямы, индивидуальные контейнеры и помещения для сбора мусора, компостные ямы и кучи, лотки, сети ливневой и хозяйственной канализации, объекты локального отопления).

Эксплуатирующие организации по уборке и санитарной очистке обязаны:

- предоставлять в соответствии с договором по установленному графику услуги по сбору и вывозу твердых бытовых отходов на свалку и содержимого выгребных ям на очистные сооружения;
- регулярно не реже одного раза в год, на договорных условиях, производить очистку водоотводящих канав и лотков от грязи и мусора и вывоз осадка для обезвреживания на полигоны твердых бытовых отходов;

- вывозить по заявкам и за счет владельцев крупногабаритные отходы (включая ветви и стволы деревьев) к местам захоронения или утилизации по мере их накопления во дворах;
- осуществлять контроль за своевременной санитарной очисткой в частном жилом секторе и оплатой жильцами в установленные сроки услуг по санитарной очистке (вывозу отходов и др.);
- оказывать жильцам помощь в организации и проведении работ по санитарной очистке придомовых территорий и прилегающих участков проезжей части улиц (включая очистку и ремонт водоотводящих канав, лотков, сетей);
- оповещать жильцов о сроках проведения месячников по благоустройству, времени и порядке сбора и вывоза крупногабаритных отходов.

На территории сельского поселения периодически образуются несанкционированные свалки, которые силами администрации сельского поселения ликвидируются. Стихийные свалки отрицательно влияют на окружающую среду: они привлекают птиц, насекомых, а в жаркое время при определенных условиях некоторые отходы могут возгораться, загрязняя атмосферный воздух продуктами горения и создавая пожароопасную обстановку.

Мероприятия по развитию системы сбора и утилизации ТБО в поселении:

- обустройство мест для приема ТБО у населения, установка на территории населенного пункта контейнеров для сбора мусора, организация мобильного вывоза мусора непосредственно от частных домов;
- установка контейнеров для сбора ТБО в местах массового отдыха граждан;
- организация обслуживания мест сбора ТБО;
- своевременный вывоз мусора с территории жилой застройки;
- регулярное проведение работ по удалению несанкционированных свалок;
- введение элементов поощрения добровольных бригад, собирающих несанкционированно складированный мусор и транспортирующих его на полигон ТБО.

Отходы 1-2 класса опасности.

На территории сельского поселения могут быть образованы не только ТБО или отходы, являющиеся ВМР, но и отходы, хранение которых требует особых условий, например, отходы 1 класса опасности (отработанные ртуть содержащие лампы и приборы), которые следует передавать для обезвреживания.

В таблице 4 приведен примерный перечень отходов, образование которых возможно на территории сельского поселения.

Таблица 4

№ п/п	Наименование отхода	Код по ФККО	Класс опасности	Планируемый объем образования отходов, тонн	Место размещения отхода
1	Ртутные лампы,	3533010013011	1	0,0005	Вывоз 1 раз/год

	люминесцентные ртутьсодержащие трубки отработанные и брак				
2	Отходы из жилищ несортированные (исключая крупногабаритные)	9110010001004		10,0	Вывоз на полигон
3	Мусор от бытовых помещений организаций несортированный (исключая крупногабаритный)	91200401004	4	0,5	Вывоз на полигон
4	Отходы (мусор) от уборки территории и помещений объектов оптово- розничной торговли продовольственны ми товарами	9120110001005	5	2	Вывоз на полигон
5	Отходы (мусор) от уборки территории и помещений учебно- воспитательных учреждений	9120130001005	5	0,5	Вывоз на полигон
6	Полиэтиленовая тара поврежденная	5710290313995	5	0,005	Ежегодная передача отходов предприятиям, имеющим соответствующий вид лицензии
7	Отходы полиэтилена в виде пленки	5710290201995	5	0,005	Ежегодная передача отходов предприятиям, имеющим соответствующий вид лицензии

8	Стекланный бой незагрязненный (исключая бой стекла электронно-лучевых трубок и люминесцентных ламп)	3140080201995	5	0,05	Ежегодная передача отходов предприятиям, имеющим соответствующий вид лицензии
9	Лом черных металлов несортированный	3513010001995	5	0,005	Ежегодная передача отходов предприятиям, имеющим соответствующий вид лицензии
10	Тара и упаковка из алюминия незагрязненная, потерявшая потребительские свойства и брак	3531010313995	5	0,20	Ежегодная передача отходов предприятиям, имеющим соответствующий вид лицензии
11	Отходы упаковочного картона незагрязненные	1871020201005	5	0,50	Ежегодная передача отходов предприятиям, имеющим соответствующий вид лицензии

Также на территории Добрушинского сельского поселения могут быть образованы не только ТБО или отходы, являющиеся ВМР, но и отходы, хранение которых требует особых условий, отходы 1 класса опасности (отходы отработанных источников малого тока).

Для сбора отработанных источников малого тока в торговых точках организуются центры по сбору, обязанность всех потребителей сдавать отработанные источники малого тока в организованные центры.

Основные направления работы администрации сельского поселения

1. Совершенствование нормативной правовой базы, обеспечивающей правовые и экономические условия деятельности и взаимоотношения участников процесса обращения с отходами на всех стадиях.
2. Определение приоритетов стратегии в развитии системы обращения с отходами, разработка и утверждение Концепции обращения с отходами.
3. Разработка и реализация инвестиционных проектов по обращению с отходами производства и потребления.

Обобщая вышеизложенное, необходимо сказать, что очистка территорий населенных пунктов является многоаспектной, а решение сложных задач не проводят в одно действие. Выстроить стройную систему, включающую все вопросы очистки территории сельского поселения, обращения с отходами от сбора до

переработки, требует определенных затрат для решения задач - экологических, экономических, технологических, законодательных, социальных, научных, информационных и этических.

Рекомендации для поэтапной организации системы селективного сбора ТБО на территории поселения

1. С целью сокращения объемов отходов, подлежащих депонированию на полигоне за пределами поселения, а также с целью использования и переработки вторичного сырья в пригодную для использования продукцию, на предприятии необходимо предусмотреть мероприятия по разделному сбору и вторичной переработке компонентов отходов, вывозимых на полигон:

- установить на контейнерной площадке временного накопления отходов, вывозимых на полигон, специализированные контейнеры для сбора вторичных материальных ресурсов: макулатуры, полимерных изделий, резиновые изделия отработанные, древесные отходы;

- проведение с сотрудниками предприятия информационно-разъяснительной работы с целью ознакомления с правилами сбора отходов и вторичных материальных ресурсов;

- заключение договоров на передачу вторичного сырья со специализированными предприятиями, занимающимися переработкой и использованием данных видов отходов.

Система селективного сбора отходов позволит на 30 – 40 % снизить количество отходов, подлежащих вывозу на полигон, рационально использовать вторичные ресурсы.

2. Произвести маркировку мест временного накопления отходов с указанием:

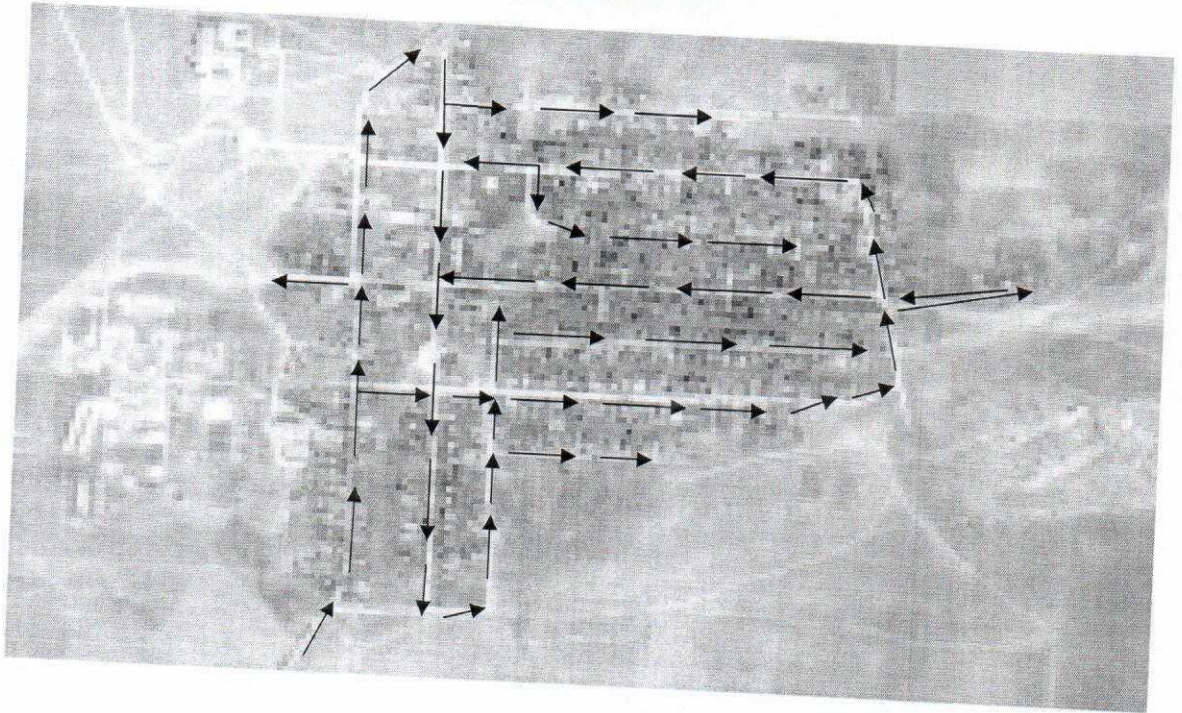
- номера;

- видов отходов, для хранения которых предназначено данное место.

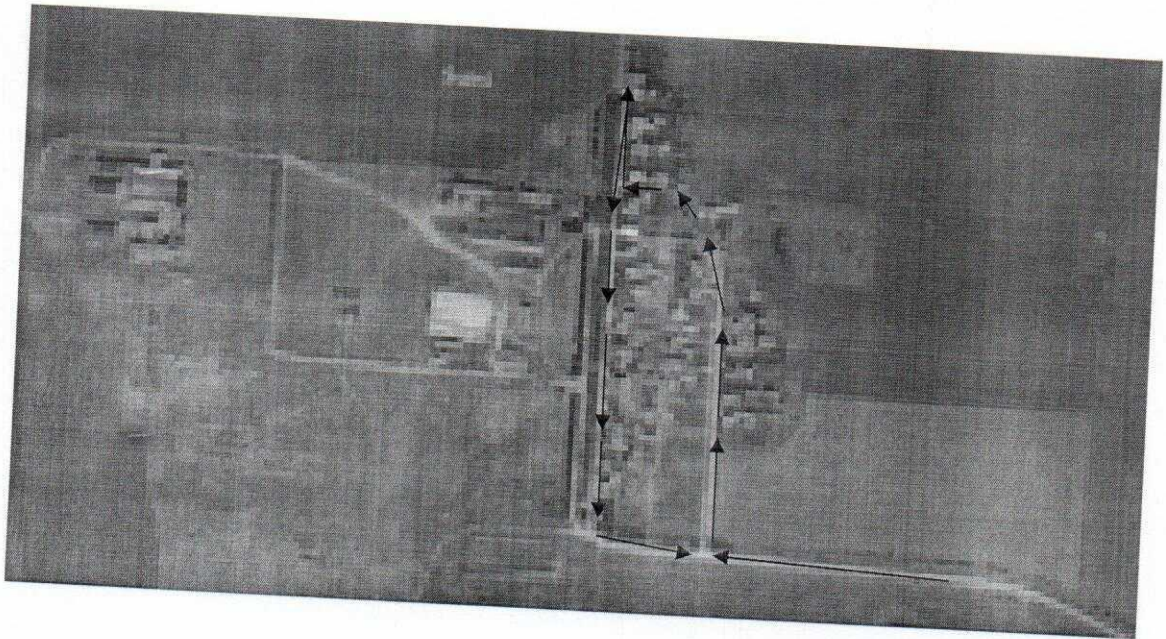
Финансирование мероприятий по санитарной очистке территории сельского поселения.

Ежегодно в бюджете сельского поселения предусматривать финансирование на благоустройство и санитарную очистку территории поселения с учетом ежегодных приоритетов.

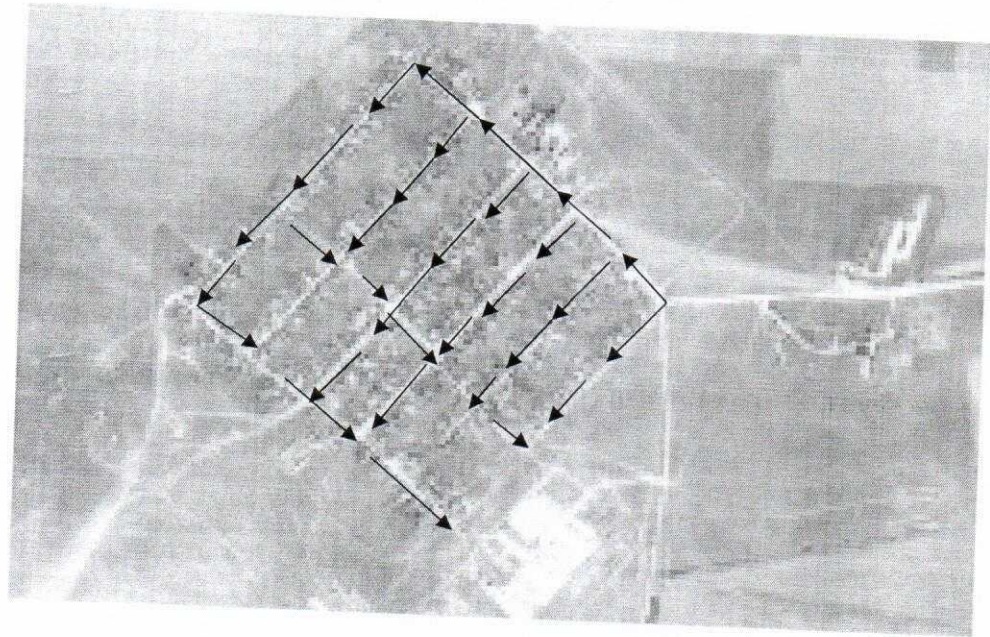
Движение мусоровоза на территории Добрушинского сельского поселения
с.Добрушино



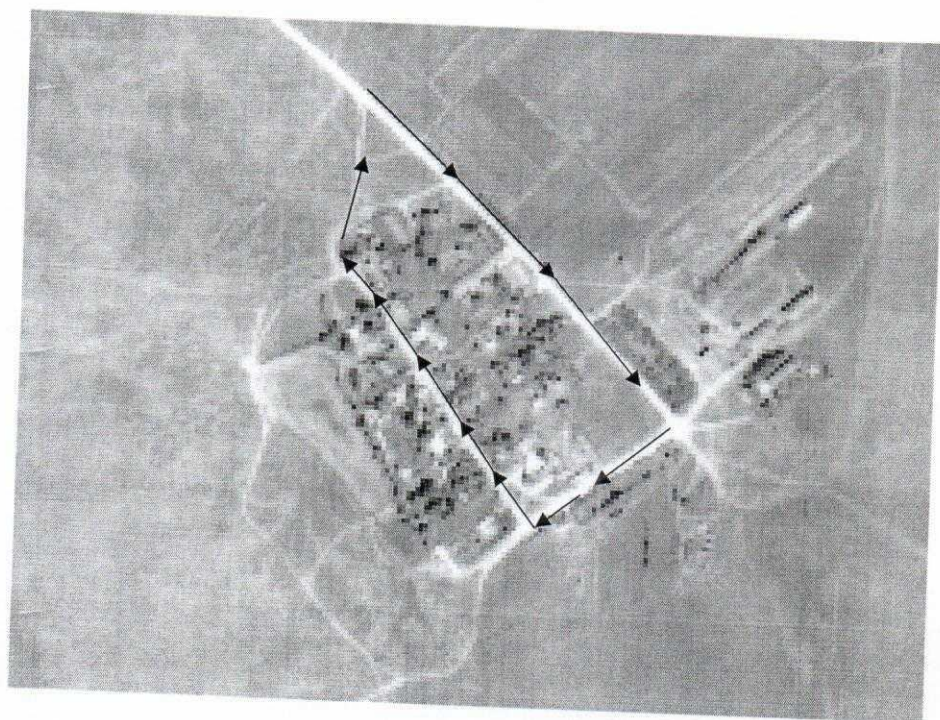
Движение мусоровоза на территории Добрушинского сельского поселения
с.Известковое



**Движение мусоровоза на территории Добрушинского сельского поселения
с. Елизаветово**



**Движение мусоровоза на территории Добрушинского сельского поселения
с. Шалаши**



**Движение мусоровоза на территории Добрушинского сельского поселения
с. Солдатское**

